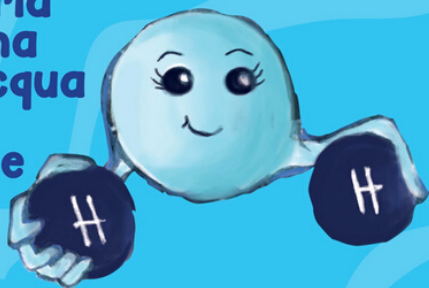


**Gocsettina:
Corso interattivo
con audiolibro**

Gocsettina

La storia
di una
molecola d'acqua
che volle
esplorare
il mondo



Testo:
Paolo Trivero

Illustrazioni: **Samina
Anastasia Celotti**





GOCETTINA SCOPRE LA TERRA

Scheda 4.

Goccettina scopre la Terra

Torrenti

Corsi d'acqua caratterizzati da notevole pendenza e da estrema variabilità di portata, con alternanza di piene violente e di portate limitate o nulle. Rispetto ad un fiume, il torrente manca in generale dell'alimentazione da parte di sorgenti regolari e costanti e presenta una notevole alternanza tra le magre estive e le piene autunnali e primaverili e può rimanere privo di acqua.

Piani altitudinali: flora e vegetazione

I piani altitudinali sono zone o fasce di altitudine caratterizzate da flora e vegetazione omogenea. Di norma le linee o le quote che delimitano un piano altitudinale vengono chiamate orizzonti. Prendono il nome di limiti quelle linee o quote che segnano il termine superiore o inferiore di un determinato tipo di vegetazione o di specifiche presenze floristiche. I principali piani sono: nivale, alpino, montano, sub-montano e basale. La flora è il complesso delle specie vegetali, spontanee, naturalizzate o largamente coltivate in un dato territorio. La vegetazione è un termine generale che riguarda la vita vegetale di una regione ed è un insieme di piante o comunità vegetali che popolano un certo territorio.

Vita sulla terraferma

Il ritrovamento di fossili prova l'esistenza di vita microbica ben 3,48 miliardi di anni fa. Con il progressivo aumento dell'ossigeno nell'atmosfera e la formazione dello strato di ozono a schermo delle radiazioni ultraviolette (dannose per le cellule perché provocano mutazioni genetiche), l'ambiente della terraferma divenne idoneo all'insediamento dei viventi con l'evoluzione delle piante e degli animali. E' così che piante ed animali iniziarono a colonizzare la terraferma.

Vita acquatica: i pesci

I pesci sono un gruppo di organismi vertebrati adatto alla vita acquatica. Sebbene vi sia un elevatissimo numero di specie diverse, essi hanno in comune alcune caratteristiche come l'idrodinamicità (vedi voce seguente) e la presenza di pinne, che permettono loro di muoversi nell'elemento fluido con particolare efficacia, oltre alla respirazione prevalentemente branchiale dell'ossigeno disciolto.

Resistenza aerodinamica

La resistenza fluidodinamica è quella forza che si oppone al movimento di un corpo in un fluido, in particolare in un liquido o un aeriforme. In riferimento al moto nei liquidi è anche indicata come resistenza idrodinamica, nel caso degli aeriformi come resistenza aerodinamica.

Lago

Un lago è una grande massa per lo più di acqua dolce raccolta in cavità terrestri ed è alimentato da fiumi (detti immissari), sorgenti, ghiacciai e precipitazioni e il deflusso tramite fiumi (detti emissari) e l'evaporazione. L'acqua nei laghi non è ferma. Il laghi rappresentano una riserva di acqua dolce utilizzata dall'uomo per l'irrigazione dei campi, come fonte di acqua potabile, e, in alcuni casi, per produrre energia elettrica. La principale fonte di calore di un lago è la radiazione solare che cede calore venendo assorbita dall'acqua.

